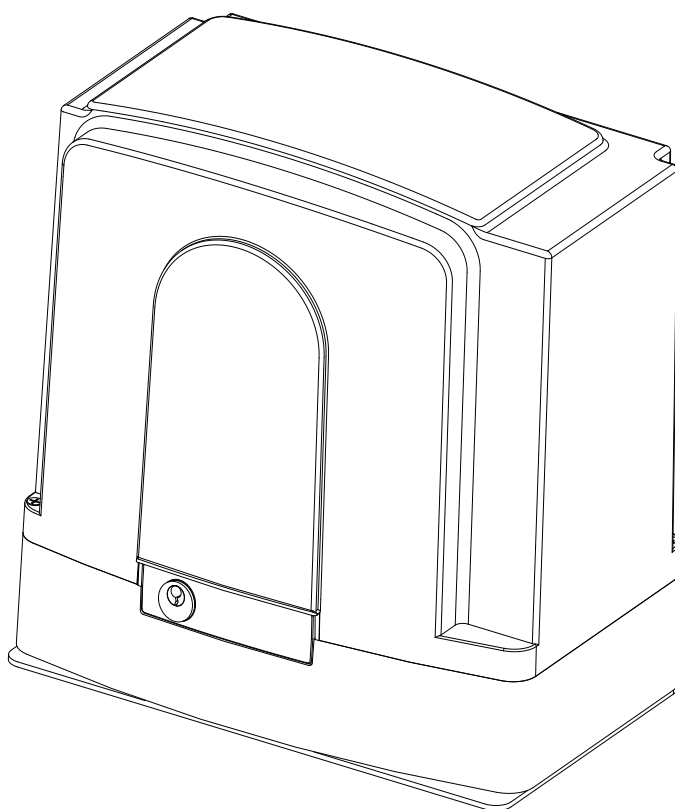


Felhasználói, és telepítési kézikönyv

# MOOVY

Tolókapu automatizálás



**qui»lö**<sup>®</sup>  
opening solutions

**MŰSZAKI JELLEMZŐK**

	QK-M300B	QK-M600B	QK-M600	QK-M800	QK-M1200	QK-M1500	QK-M2000
Tápfeszültség	24Vdc		230Vac 50Hz				230/400 Vac 50Hz
Teljesítmény	120	210	220	490	870	870	1400
Motor áramfelvétele (A)	5	8	1,2	2,4	4,2	4,2	4,2/2,8
Kapacitás (uF)	-		12,5	16			
Védelem szintje (IP)	44						
Sebesség (m/s)	0,20		0,18				
Maximális kapusúly (kg)	300	600		800	1200	1500	2000
Működési hőmérséklet (°C)	-30/+70						
Hőkapcsoló	140						
Szigetelési osztály	F						
Működési ciklus (%)	100		50				
Méreték (a/b/c mm)	330/310/190					350/310/235	
Súly (kg)	10		18	19	22	23	

Méret jelölések: a=magasság; b=hosszúság; c=szélesség

**1- TELEPÍTÉS ELŐTTI TUDNIVALÓK**

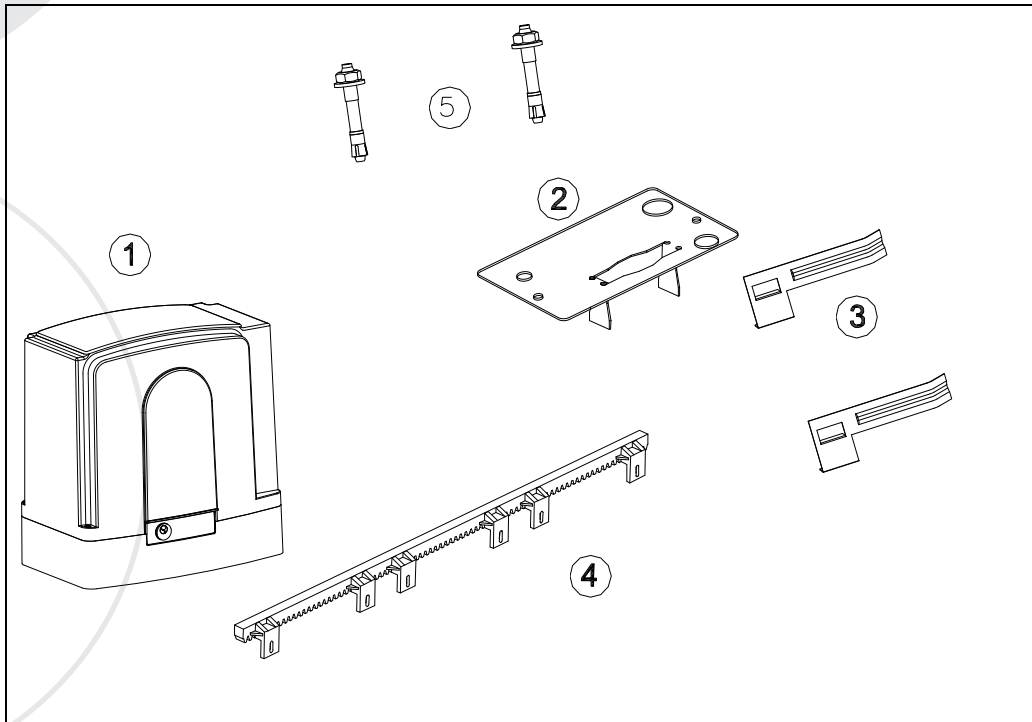
A rendszer telepítése előtt, ellenőrizze az alábbiakat:

- A kapura szerelt kerek, annak stabilitását hivatottak biztosítani, ezért ügyeljen azok állapotára;
- A fogasléc teljes hosszában akadálymentes, egyenes és tiszta kell legyen, valamint mindkét végén kell legyen kapuhatároló;
- A felső vezetősin, párhuzamos kell legyen fogasléccel, és biztosítani kell annak megfelelő kenését, valamint telepítéskor ügyelni kell, hogy körülbelül 1mm távolságra legyen az ajtótól.

A gyártó, csak az általa forgalmazott, és értékesített eszközökért vállal felelősséget. Az automatizálási rendszer telepítése után, arra a "Machinery Directive" (gépekről szóló) irányelv rendszer vonatkozik. A telepítő feladata, a rendszer megfelelő, és biztonságos telepítése.

**FIGYELEM:** A gyártó nem vállalja a felelősséget személyi sérülésért, vagy anyagi kárért, amennyiben az, a kapu jogosulatlan módosítására, átalakítására, harmadik fél által elkövetett értéknövelésre, vagy nem megfelelő telepítésre vezethető vissza.

## 2- A CSOMAG TARTALMA



1. ÁBRA

1. Tolókapu motor
2. Tartókonzol
3. Végállás kapcsolók
4. M4 fogasléc
5. M10 Rögzítő csavar

## 3- A TARTÓKONZOL ELHELYEZÉSE

A 2-es és 3-as ábrák alapján, fúrja ki a telepítés kívánt helyén a talajt, a tartókonzol rögzítéséhez. Úgy helyezze el a tartókonzolt, hogy sima és egyenletes helyre kerüljön, a 2-es és 3-as ábra értékeinek megfelelően. Vezesse ki a kábeleket a konzol kábel nyílásain körülbelül 25 cm ráhagyással. Amennyiben a telepítés helyén betonozott a talaj, úgy elég az tartókonzolt a csavarokkal rögzíteni.

## 4- A TOLÓKAPU MOTOR ELHELYEZÉSE

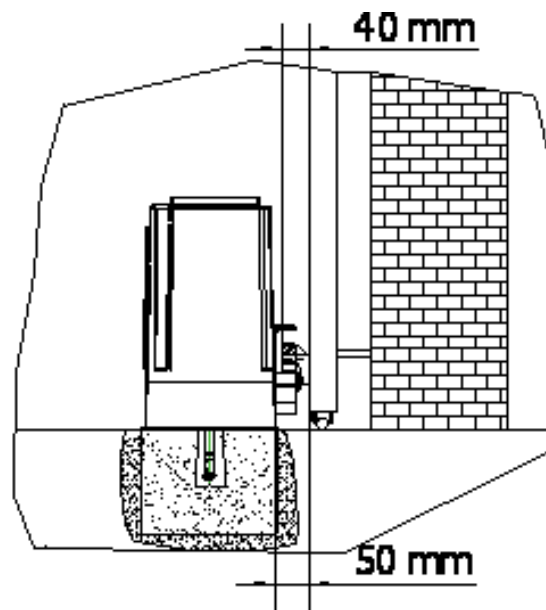
Fúrjon 2db  $\varnothing 10$  mm lyukat a beton alapba, a tartókonzol furatainak megfelelően. Helyezze a lyukakba a dübeleket, majd rögzítse azokat. Távolítsa el a tolókapu motor levehető fedelét. Helyezze a tolókapu motort a tartókonzolra. Rögzítse ideiglenesen a tolókapu motore a tartókonzolhoz a dübelekkel.

➤ A tolókapu motor elmozdítható függőleges irányban, körülbelül 15 mm-t

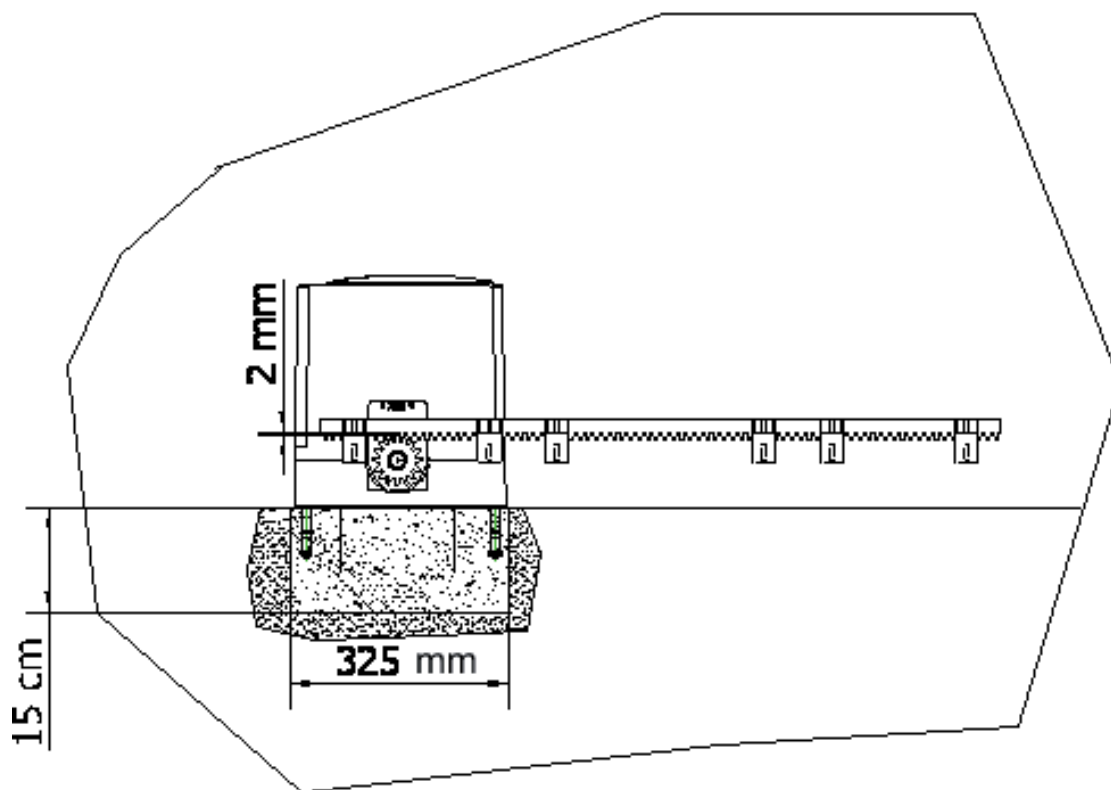
Amennyiben dübel használatára nincs lehetőség, úgy az 2 db M10x25 csavarral. A csavarok fejét, hozzá kell hegeszteni az alaphoz, mielőtt a tartókonzolt a betönhöz rögzíti.

## 5- A FOGASLÉC TELEPÍTÉSE

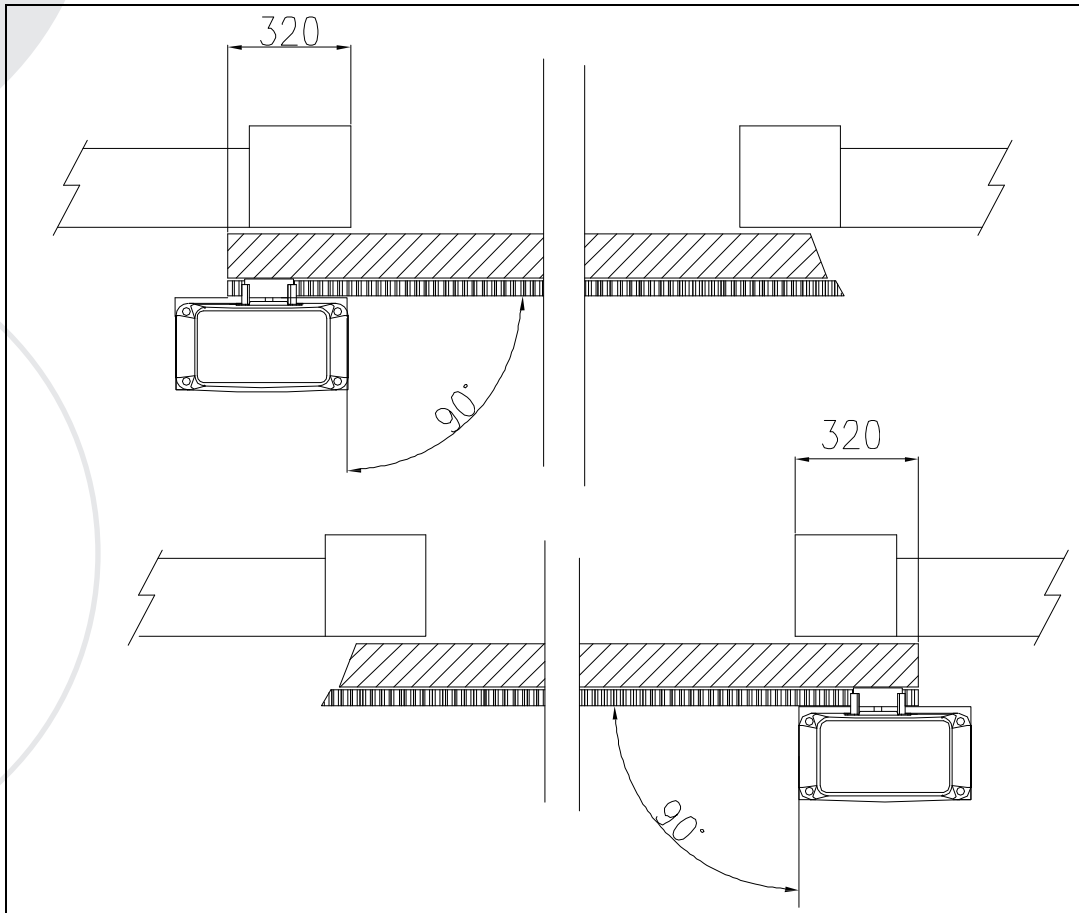
Használjon M4 fogaslécet. Engedje ki a kuplungot, majd állítsa a kaput nyitott állásba. Helyezze a fogaslécet a fogaskerékre, körülbelül 2 mm hellyel a fogak között. Úgy rögzítse a fogaslécet, hogy a rögzítőcsavarok, a felfogató pontok közepén legyenek (így a későbbiekben, szükség szerint módosítható a fogasléc és a fogaskerék távolsága). Mozgassa meg kézzel a kaput, a fogasléc megfelelő pozíciójának ellenőrzéséhez. A fogasléc rögzítése után, ellenőrizze ismételtén, hogy a fogasléc és a fogaskerék közti távolság 2 mm. Végül rögzítse a tolókapu motort a mellékelt csavarokkal.



2. ÁBRA

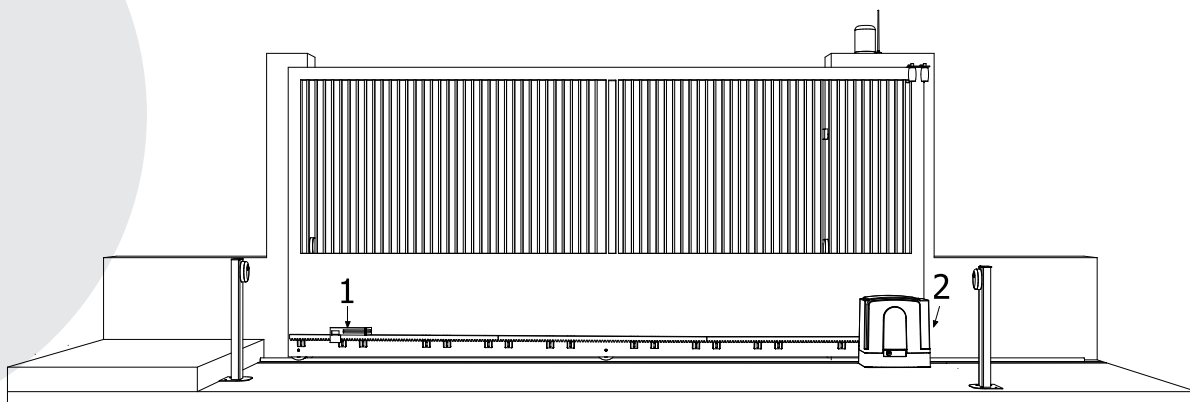


3. ÁBRA



4. ÁBRA

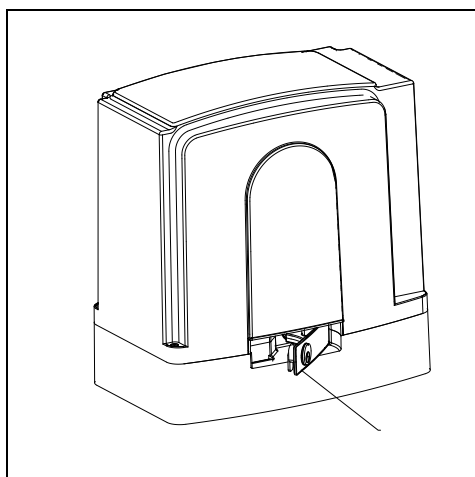
## 6- VÉGÁLLÁSKAPCSOLÓK ELHELYEZÉSE



5. ÁBRA

Állítsa a kaput kézzel teljesen nyitott helyzetbe, majd rögzítse (1) és (2) végálláskapcsoló tartókat a fogasléchez úgy, hogy a végálláskapcsoló túl nyúljon a tartókonzolon, nagyjából 2/3-mad résszel. Ismétlje meg a műveletet a kapu teljes becsukása után. Helyezze a motort tápfeszültség alá, majd végezzen néhány nyitási, zárási műveletet. (Isd: vezérlés kézikönyve).  
Úgy állítsa be a végálláskapcsoló tartókonzolókat, hogy a kapu, a fogasléc végétől nagyjából 20 mm távolságra álljon meg.

## 7- KUPLUNG MŰKÖDTETÉSE



6. ÁBRA

### **KUPLUNG HASZNÁLATA**

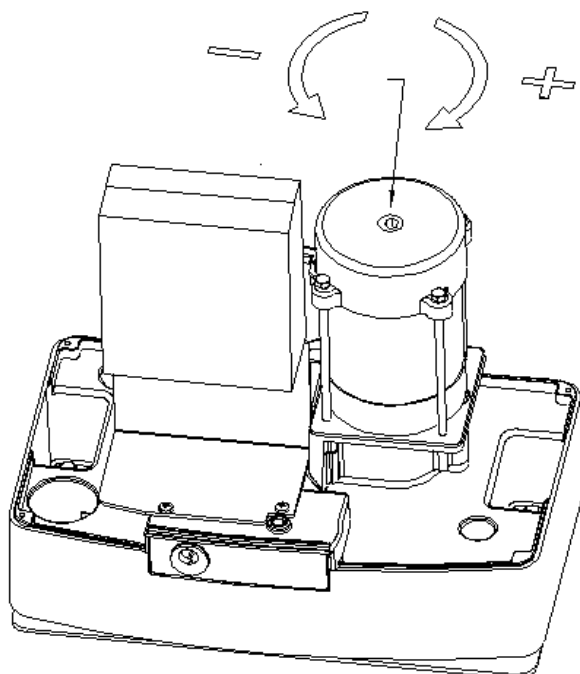
Hiba, vagy tápfeszültség kimaradás esetén, helyezze be a kulcsot, majd fordítsa el azt 90°-ok az óra járásával megegyező irányba. Húzza ki, majd fordítsa ki a kart, nagyjából 90°-ban, amíg a kapu meg nem áll.

✎ **FIGYELEM:** a kuplungot, csak a motor áramtalanítása után működtesse.

### **KUPLUNG VISSZAZÁRÁSA**

A motor ismételt használatához hajtsa vissza a kart, fordítsa vissza a kulcsot, majd vegye ki azt.

## 8- KUPLUNG BEÁLLÍTÁSA (CSAK A QK-M1500 ÉS QK-M2000 TÍPUSOKNÁL)



7. ÁBRA

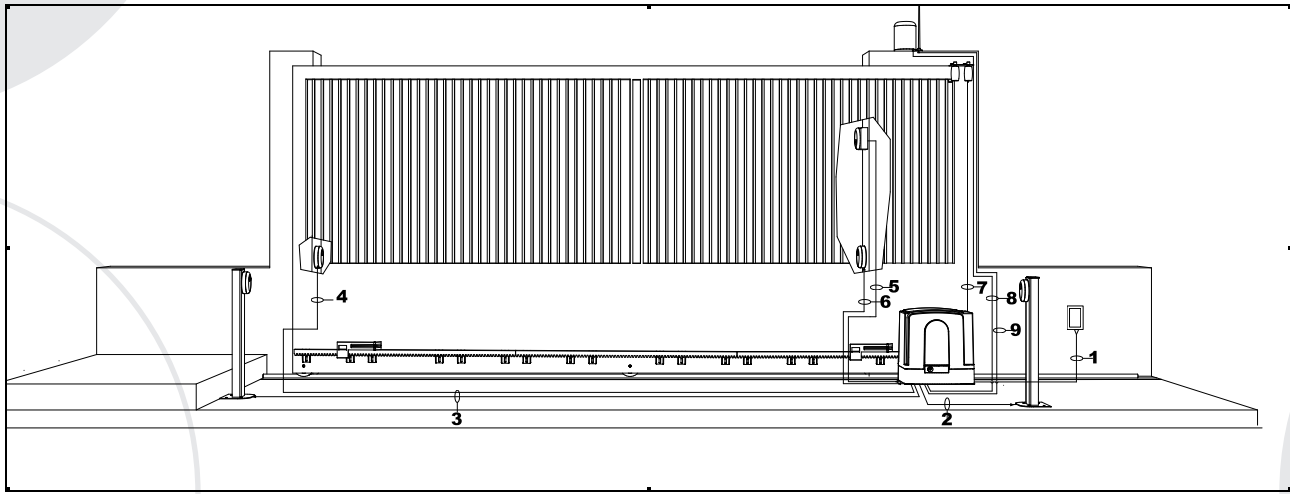
Fordítsa el az állítócsavart egy csavarkulccsal.

Óra járásával ellentétes irányba fordításnál csökken a nyomaték.

Óra járásával megegyező irányba fordításnál nő a nyomaték.

✎ **NYOMATÉKSZABÁLYOZÁSRA VONATKOZÓ ELŐÍRÁSOK: EN 12453 ÉS 12455 SZABVÁNYOK.**

## 9- ÁLTALÁNOS RENDSZERELEMEK TELEPÍTÉSE



9. ÁBRA

### VEZETÉK CSATLAKOZÁSOK

		Vezeték átmérő mm <sup>2</sup>
1	TÁPFESZÜLTÉS	3x1,5
2	BELSŐ INFRASOROMPÓ ADÓ EGYSÉG	2x0,75
3	BELSŐ INFRASOROMPÓ VEVŐ EGYSÉG	4x0,75
4	INFRASOROMPÓ ADÓ EGYSÉG	2x0,75
6	INFRASOROMPÓ VEVŐ EGYSÉG	4x0,75
5	KULCSOS KAPCSOLÓ	3x1
7	FÉNYJELZŐ	2x1
8	ANTENNA	RG59

**TOVÁBBI VEZETÉKEZÉSI INFORMÁCIÓKAT A VEZÉRLÉS KÉZIKÖNYVÉBEN OLVASHAT.**

*Delton*

**1095 Budapest, Mester u. 34.**  
Tel.: \*218-5542, 215-9771, 215-7550,  
216-7017, 216-7018 Fax: 218-5542  
Mobil: 30 940-1970, 20 949-2688

**1141 Budapest, Fogarasi út 77.**  
Tel.: \*220-7940, 220-7814, 220-7959,  
220-8881, 364-3428 Fax: 220-7940  
Mobil: 30 531-5454, 30 939-9989  
30 946-0044

E-mail: [delton@delton.hu](mailto:delton@delton.hu) Web: [www.delton.hu](http://www.delton.hu)

**[www.\\_Udi\\_hmjh\\_b\\_.hu](http://www._Udi_hmjh_b_.hu)**

## ÁLTALÁNOS TANÁCSOK

A biztonsági eszközöket a hatályos jogszabályok szerint telepítse. A vezetékek hossza legyen a lehető legrövidebb, és vezesse külön a táp és vezérlő kábeleket. A vezérlő egységet telepítse vízálló dobozba. A tolókapu motor nyomatékának beállításakor vegye figyelembe a jogszabályokat. Javasolt egy külső kapcsolót felszerelni, amivel veszély esetén áramtalanítható a kapu. (Európai szabvány)  
Ellenőrizze, hogy minden telepített kiegészítő hatékonyan működik-e. Helyezzen el jól látható figyelmeztető jelzéseket, amelyek az automatizált rendszerre hívják fel a figyelmet.

## HASZNÁLAT

A rendszert kizárólag rendeltetés szerűen lehet használni. A telepített elektromos eszközök lehetővé teszik az alábbi működési módokat:

automatikus: egy vezérlő impulzus nyitja vagy zárja a kaput;  
fél-automatikus: egy vezérlő impulzus nyitja vagy zárja a kaput.

Tápfeszültség kimaradásakor, a készüléket a kuplung működtetése után, kézzel lehet mozgatni. Telepített automatikus, elektronikus eszközök esetén az alábbiakra kell kiemelt figyelmet fordítani:

- ne érjen a készülékhez nedves kézzel, vagy nedves/mezít lábbal;
- a vezérlés, vagy a motor burkolatának eltávolítása előtt szüntesse meg a tápfeszültséget;
- ne a vezetéket húzza, hanem a csatlakozót;
- csak akkor működtesse a kaput, ha az teljesen látható;
- ne tartózkodjon a kapu hatáskörén belül, amíg az mozog. Várjon, amíg megáll;
- gyermekek és állatok ne játszanak a kapu hatáskörén belül;
- gyermek ne játszon a távirányítóval, vagy egyéb berendezéssel;
- rendszeresen végezze el a rutin karbantartást;
- hiba esetén, szüntesse meg a tápfeszültséget, és csak akkor működtesse a kaput kézzel, ha az lehetséges, és biztonságos. Kérje szakember segítségét, és ne érjen a kapuhoz.

## KARBANTARTÁS

A MOOVY SOROZAT tolókapu motorjait hosszútávú használatra tervezték. Mindazonáltal, a normál működést nagyban befolyásolhatja a kapu állapota; ezért az alábbi egyszerű műveleteket, ajánlott rendszeresen elvégezni.

Figyelem: Karbantartás közben, kizárólag szakképzett személy működtetheti a kaput. Ajánlott megszüntetni a tápfeszültséget, a balesetek és áramütés elkerülése érdekében. Ha valamilyen okból kifolyólag, szükséges, hogy a kapu feszültség alatt legyen, akkor ellenőrizze/kapcsolja ki a vezérlő eszközöket (távirányító, billentyűzet, stb...) kivéve a karbantartás alatt állót.

### Rutin karbantartási

Az alábbi műveleteket végezze el ha szükségesek, de legalább 6 havonta:

Kapu

- Olajozza be a kapu kerekeit;
- Ellenőrizze a fogasléc, és a kapu tisztaságát, hézagmentes záródását.

Automatizálási rendszer

- Ellenőrizze a biztonsági eszközök (infrászorompók, fogasléc, nyomaték szabályzó) működését, a forgalmazó által elmondott módon.

### Rendkívüli karbantartás

Ha különleges karbantartást igényel egy mechanikus alkatrész, akkor, érdemes a tolókapu motort elküldeni a szervízbe, ahol a szakemberek elvégzik a szükséges karbantartást.